



Региональная система внутренней продовольственной помощи

2016 г.

Концепция развития внутренней продовольственной помощи в Российской Федерации утверждена распоряжением Правительства РФ от 03.07.2014 г. №1215-р

В соответствии с Концепцией, **Внутренняя продовольственная помощь** представляет собой систему государственной помощи населению в форме прямых поставок продуктов питания заинтересованным лицам или предоставление денежных средств для приобретения ими продовольствия с целью улучшения питания и достижения его сбалансированности с учетом рациональных норм потребления пищевых продуктов.

Основным принципом ВПП является адресность предоставления продовольственной помощи физическим лицам.

Действующий федеральный закон от 05.04.2013 г. №44-ФЗ «О контрактной системе в сфере закупок товаров, работ, услуг для обеспечения государственных и муниципальных нужд», при реализации Концепции, не применим к ВПП.

Принципы системы:

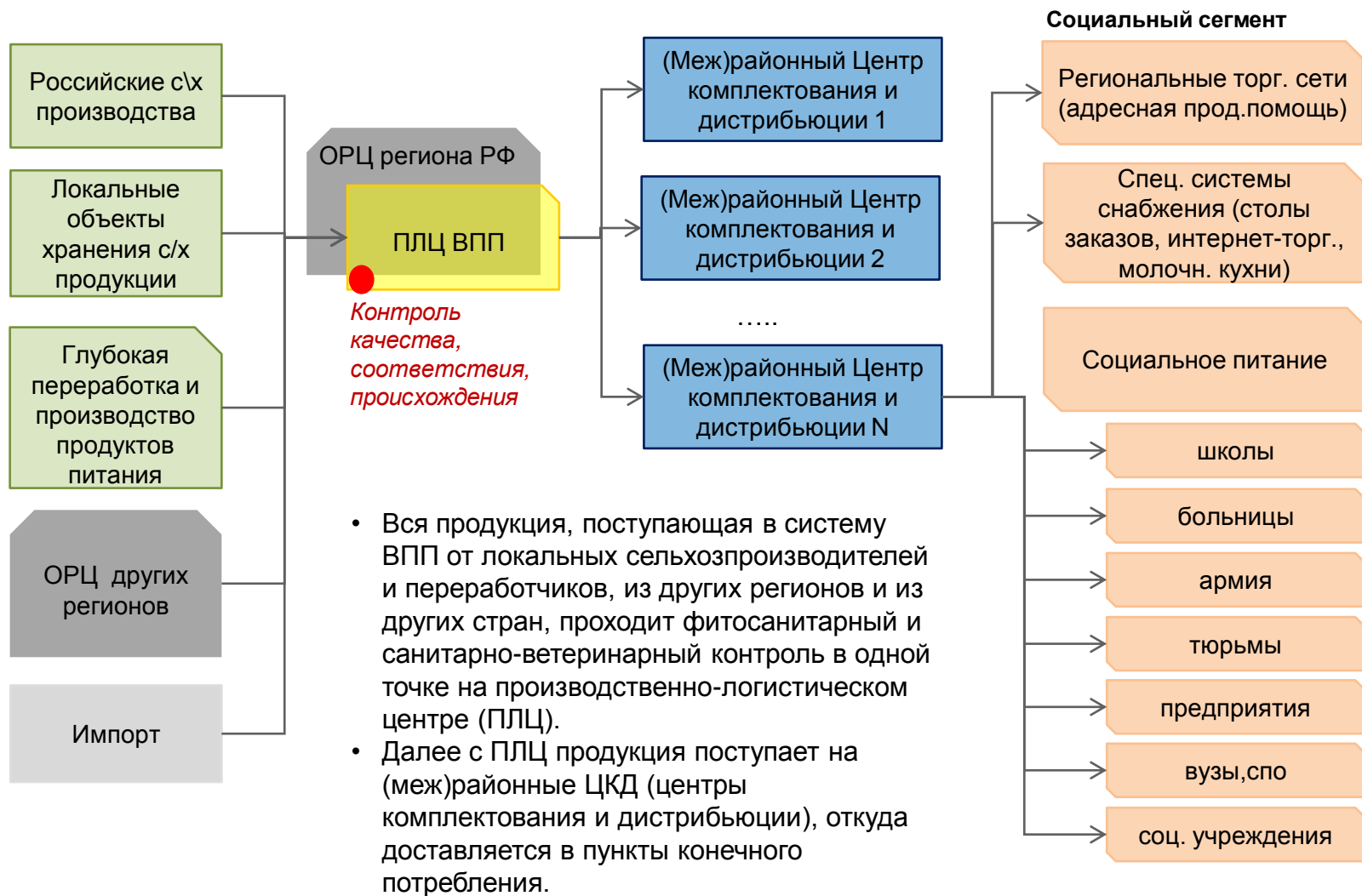
- ❖ Гарантии населению оказания качественных социальных услуг, в т.ч. в сфере организации питания и адресной продовольственной поддержки;
- ❖ Индустриализация и централизация системы производства, логистики и предоставления ВПП на основе внедрения новых технологий;
- ❖ Построение эффективного управления и контроля системы ВПП;
- ❖ Создание единого прозрачного механизма доведения бюджетных и внебюджетных средств, направляемых на ВПП, до отечественных сельхозтоваропроизводителей, и обеспечение наименьших потерь в ходе дальнейшего доведения такой продукции до конечного потребителя.

Задачи системы:

1. Увеличение доли продукции отечественных сельхозтоваропроизводителей в общем объеме внутренней продовольственной помощи.
2. Консолидация бюджетов различных уровней, ведомств и внебюджетных средств.
3. Консолидация потребностей в обеспечении питанием и продовольствием различных социальных групп населения.
4. Оптимизация расходования бюджетных средств за счет формирования единого социального заказа в муниципальном образовании региона (нескольких МО) для всех групп учреждений, где организовано социальное питание и/или адресная продовольственная помощь.
5. Организация питания и поставок продукции, которые по качественным и нормативно-техническим характеристикам отвечают особенностям организации социального питания и продовольственной помощи для каждой социально значимой категории населения.
6. Установление контроля за полным циклом производства и логистики продовольственных товаров: от качества сырья, условий сбора и хранения, переработки, перегрузки, транспортировки до потребителя и реализации ему готового продукта.
7. Создание системы управления заказами, товародвижением, финансовыми потоками.



Объекты системы внутренней продовольственной помощи региона РФ



(Меж)районные Центры комплектования и дистрибьюции (ЦКД) Производственно-логистический центр социального питания (ПЛЦ)



(Меж)районный
Центр
комплектования и
дистрибьюции

Функции и ответственность

- Формирование партий продукции (рационов) для отгрузки в учреждения-потребители
- Доставка необходимого количества продукции и сырья исходя из потребностей по концепции «точно в срок» (JIT)
- Хранение минимального страхового запаса продукции

ПЛЦ социального
питания

Функции и ответственность

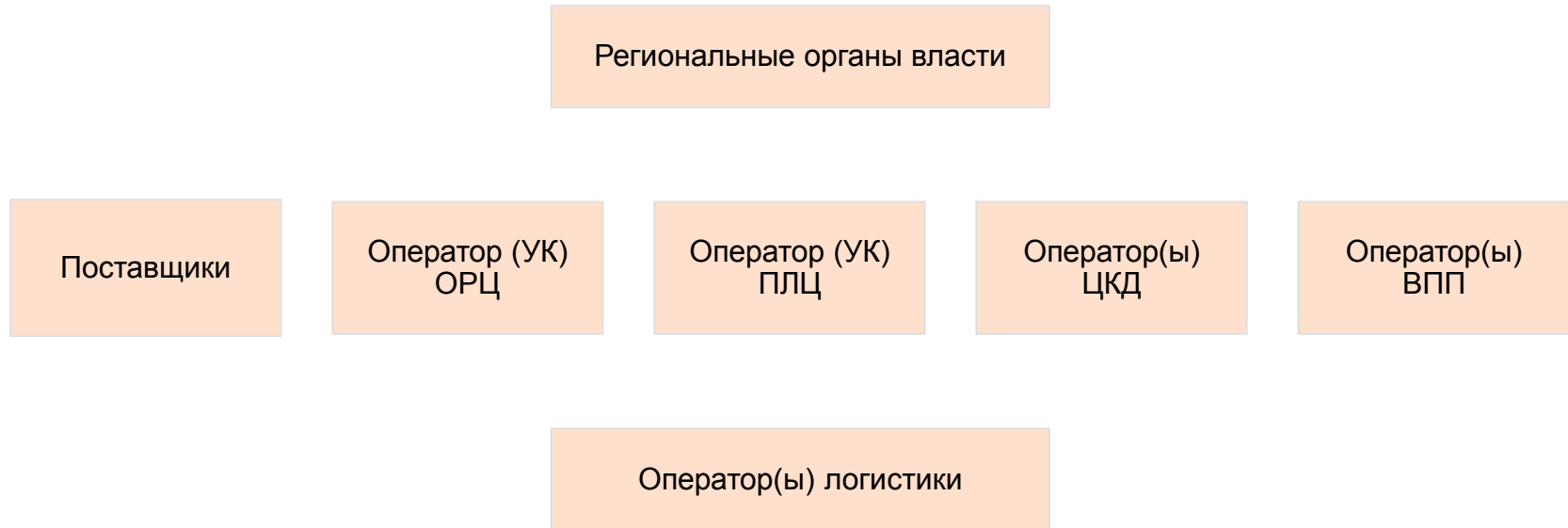
- Проведение специализированного лабораторного фитосанитарного и санитарно-ветеринарного контроля для социального питания
- Комплектование партий продукции (рационов) для отгрузки в ЦКД
- Хранение страхового запаса продукции, расходных материалов
- Централизация «грязных» операций:
 - работа с оборотной тарой;
 - индустриальная обработка сырья (овощей, мяса и проч. продукции, если технологически возможно)
- *Сертификация продукции, поставщиков, цепочек поставок

Оптово-распределительный центр (ОРЦ)





Субъекты системы внутренней продовольственной помощи региона РФ

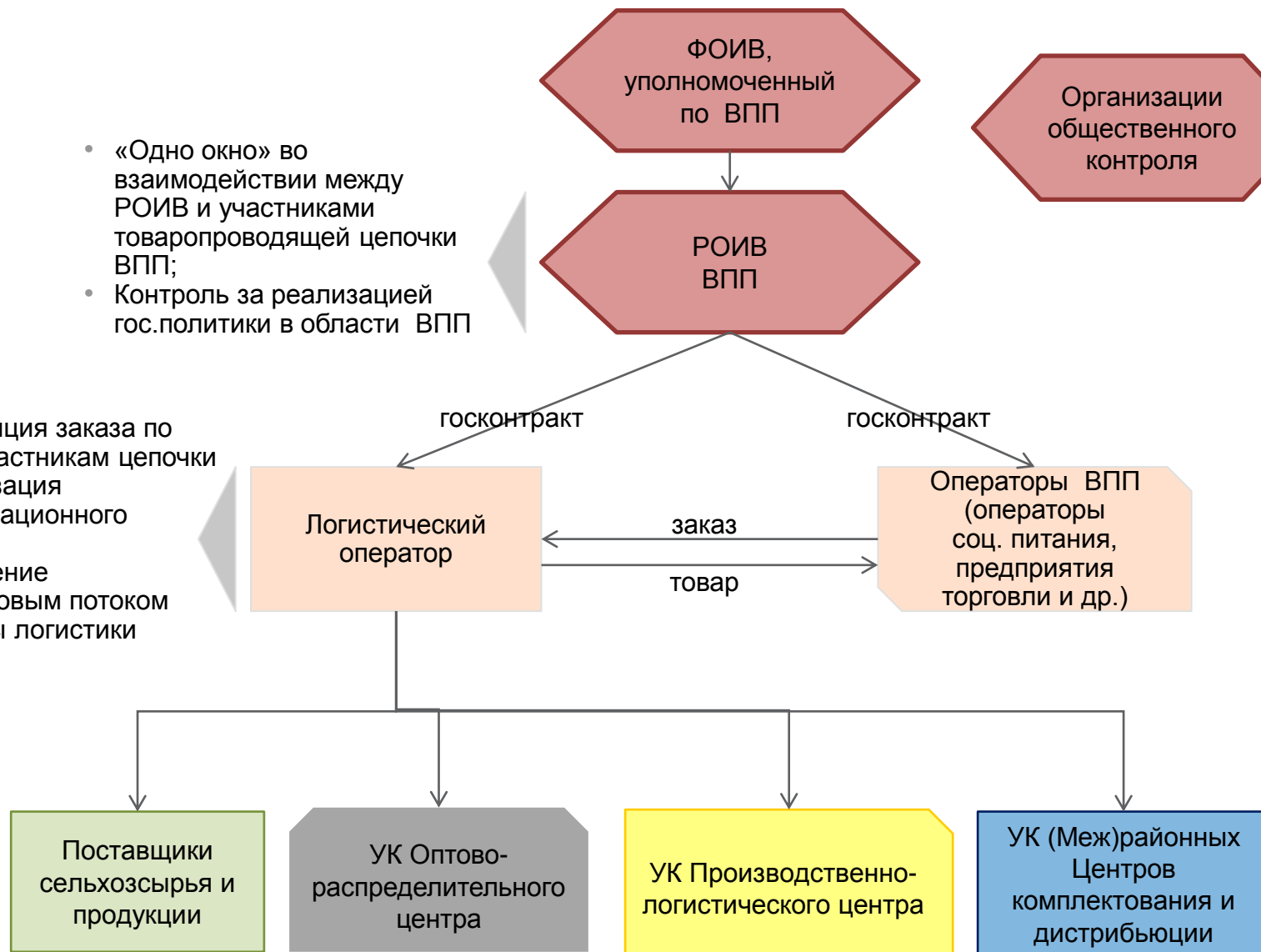


Контур управления



- «Одно окно» во взаимодействии между РОИВ и участниками товаропроводящей цепочки ВПП;
- Контроль за реализацией гос.политики в области ВПП

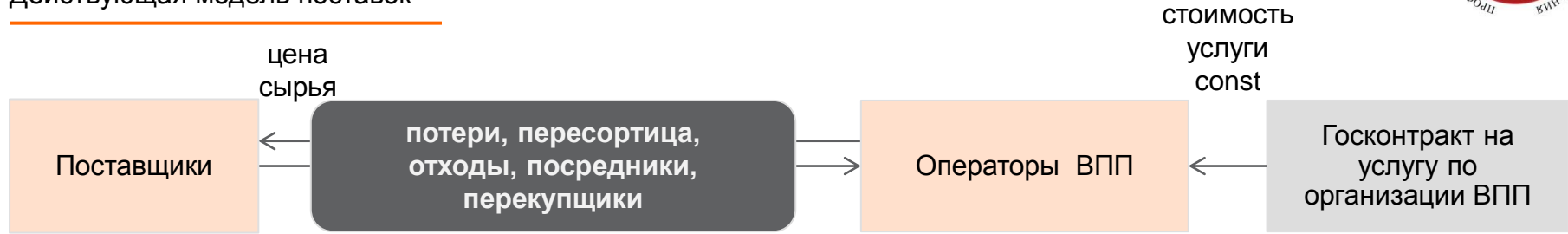
- Трансляция заказа по всем участникам цепочки
- Организация информационного обмена
- Управление финансовым потоком системы логистики





«Выход из тени» дополнительных финансовых возможностей

Действующая модель поставок



Планируемая модель поставок

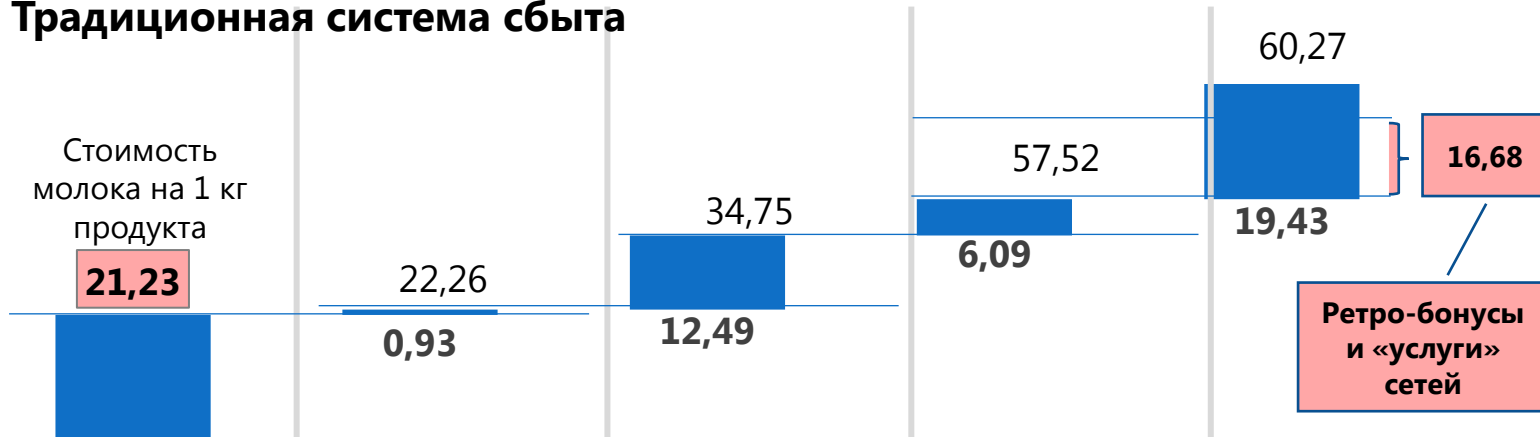


* Экспертные оценки

Распределение добавленной стоимости и прибыли в традиционной системе сбыта и системе ВПП, руб. без НДС (на примере питьевого молока)

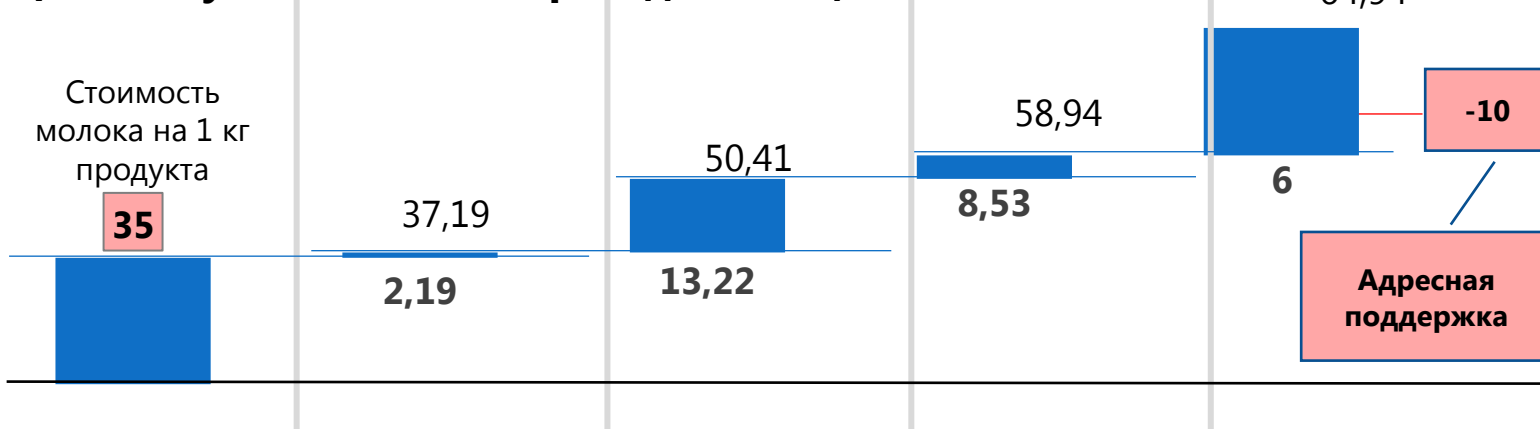
Производство молока	Логистика молока	Переработка молока	Логистика продукции	Дистрибуция
---------------------	------------------	--------------------	---------------------	-------------

Традиционная система сбыта



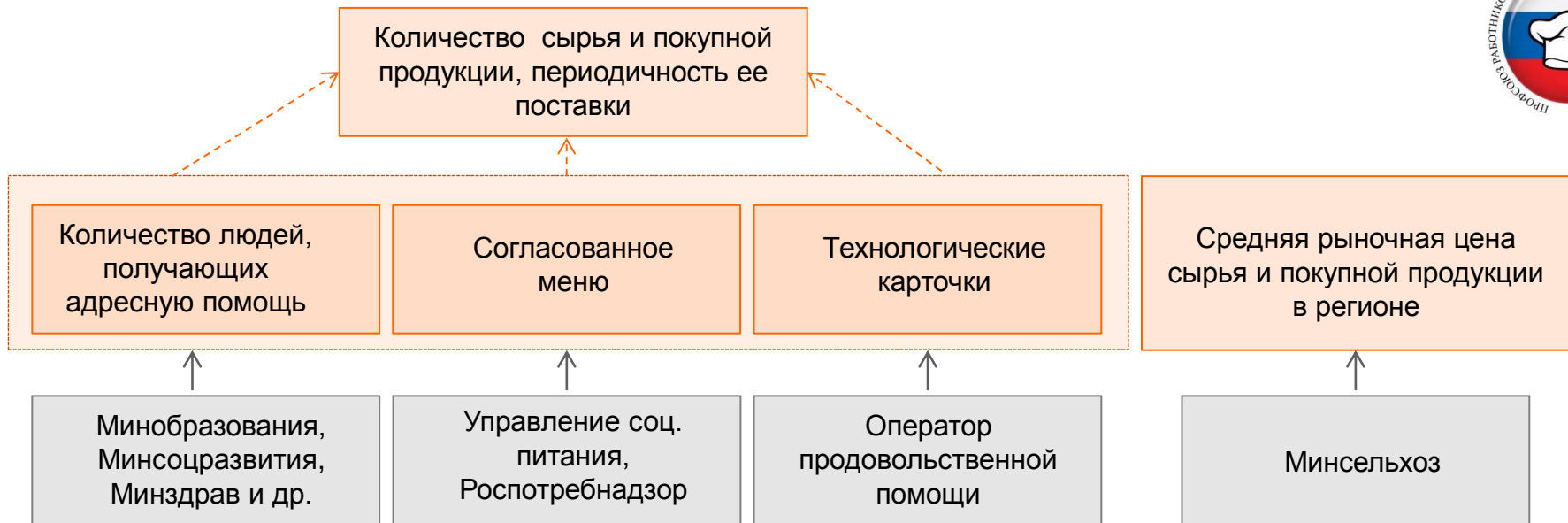
66,30
На полке с НДС

Цепочка установления справедливой цены в системе ВПП



61,43
У потребителя с НДС

Справедливая цена на всех участках производственно-сбытовой цепочки



Указанная система позволяет:

- выполнить социальные обязательства государства по предоставлению продуктов питания в пределах рациональных норм потребления;
- сформировать справедливую цену на закупку сельхозпродукции отечественных, в первую очередь, местных сельхозпроизводителей;
- учитывать региональные особенности производства сельхозпродукции;
- сделать систему привлекательной для инвесторов путем учета инвестиционной составляющей;
- оперативно управлять ценами сырья в случае изменения рыночных цен в регионе.

Общественный контроль



Профсоюз работников отрасли ВПП, социального питания

- Выработка правил и условий труда;
- Разработка профстандартов и требований к профессии;
- Защита интересов работников



Ассоциация операторов ВПП, социального питания

- Выработка единых правил ведения бизнеса;
- Представление интересов участников рынка

Общество защиты прав потребителей ОЗПП

- Защита интересов потребителей ВПП

Уполномоченный ФОИВ (Минсельхоз РФ)

- Проведение государственной политики в сфере ВПП, социального питания

Саморегулируемая организация операторов питания

- Страхование ответственности при организации ВПП;
- Защита интересов третьих лиц - потребителей

Показатели эффективности системы внутренней продовольственной помощи



Операционная эффективность

- Вынесение «грязных цехов» из пунктов потребления
- Поставки продукции гарантированного качества и в нужном количестве
- Снижение плеча доставки питания
- Оптимизация загрузки транспорта и развозного парка
- Оптимизация доставки в условиях транспортной нагрузки в регионе
- Оптимизация энергопотребления
- В точках конечного оказания услуги ВПП:
 - Снижение уровня хищений
 - Высвобождение площадей, снижение затрат на их содержание
 - Сокращение производственных операций, единиц оборудования
 - Сокращение низкоквалифицированного персонала
 - Повышение показателей санитарной безопасности
 - Оптимизация расходов на ремонт и переоборудование объектов системы (столовые, комбинаты питания)
- Повышение профессиональных требований к персоналу, в первую очередь, организующему питание

Инвестиционная эффективность

- Создание региональных объектов ГЧП
- Для создаваемых объектов инвестиций обеспечение гарантированного операционного денежного потока, контролируемого и прогнозируемого через гарантированный заказ

Бюджетная эффективность

- Снятие с бюджета излишней нагрузки на эксплуатацию объектов инфраструктуры ВПП, социального питания
- Переориентация текущих бюджетных расходов ВПП (социального питания и продовольственной поддержки) на товары отечественного производства, контролируемые в рамках создаваемой товаропроводящей сети

Социальная эффективность

- Повышение качества оказываемой населению услуги по организации ВПП
- Повышение удовлетворенности населения
- Увеличение реальных доходов населения за счет получения полноценной услуги питания

Необходимо проведение институциональных изменений

Назначение ответственного органа федеральной исполнительной власти по реализации государственной политики в сфере ВПП
(Министерство сельского хозяйства РФ)

Разработка нормативно-правовой базы для функционирования системы ВПП на территории РФ, в том числе ФЗ «О социальном питании в РФ»

Разработка стандартов отрасли внутренней продовольственной помощи

Создание системы общественного контроля системы ВПП

Типовая нормативно-правовая база субъектов РФ для функционирования системы ВПП

Социальный кодекс региона (закрепляет ответственность за организацию ВПП без привязки к источнику финансирования из бюджетов всех уровней)

Закон «О социальном питании в регионе РФ»

Закон «О доп. мерах социальной поддержки отдельных категорий граждан в части предоставления на льготной основе питания в различных учреждениях региона РФ».



Первоочередные задачи субъекта РФ



1. Выделение РОИВ, ответственного за внутреннюю продовольственную помощь на территории региона, передача ему всех необходимых полномочий.
2. Организация на базе РОИВ ВПП проектного офиса по модернизации системы социального питания, адресной продпомощи через создание товаропроводящей инфраструктуры.
3. Наделение РОИВ ВПП полномочиями по консолидации заказов на социальное питание во всех учреждениях социальной сферы, подведомственных комитетам (департаментам/министерствам) региона по здравоохранению, образованию и др., а также передача РОИВ контрольных функций.
4. Подготовка и внесение изменений в нормативную базу по проведению двух госконтрактов: на организацию социального питания/адресной продпомощи и на логистику социального питания/адресной продпомощи при сохранении конечной (общей) стоимости контракта на оказание услуги соцпитания/адресной продпомощи не ниже текущего уровня.
5. Выбор оператора(ов) социального питания и оператора(ов) логистики.
6. Выбор МО региона для пилотной отработки проекта.
 1. Анализ учреждений, участвующих в системе ВПП, для определения возможностей их объединения по логистическому и технологическому признаку.
 2. Анализ и отбор комбинатов питания, на базе которых будет создаваться (меж)районный Центр комплектования и дистрибьюции.
 3. Проведение необходимых мероприятий по объединению заказов и созданию ЦКД.
7. Проведение переговоров с потенциальными участниками и инвесторами производственно-логистического центра в рамках ГЧП.
8. Создание ПЛЦ.



Плышевский Андрей

Вице-президент Союза профсоюзов России, председатель МПКОП, член Общественного совета при Минсельхозе РФ.

**+7 903 720 72 75
pavspr@gmail.com**

**115093 Москва,
ул. Люсиновская,
дом № 39, строение 5
+7 (495) 959 8389
www.unionsrussia.ru**

Наумова Екатерина

**Партнер ООО «ЛФА Рус»
по проектам
агропромышленного комплекса
и системам питания**

**+7 916 233 55 86
naumova.ekaterina@lfa.ru**

**101000 Москва,
ул. Маросейка,
дом № 3/13, строение 1
+7 (495) 760 2208
lfa@lfa.ru
www.lfa.ru**



Благодарю за внимание